

СПРАВКА

об итогах проведения анализа уровня сформированности функциональной грамотности по результатам выполнения ВПР-2022

На основании приказа МКУ Управление образования администрации г. Симферополя от 10.02.2023 № 138 «Об уровне сформированности функциональной грамотности у обучающихся 4-11 классов общеобразовательных учреждений города по результатам выполнения заданий всероссийских проверочных работ в 2022 года», приказа МБОУ «Школа-гимназия № 39 им. Крейзера Я.Г.» г. Симферополя от 14.02.2023 г. № 164 «О проведении анализа уровня сформированности функциональной грамотности по результатам выполнения ВПР-2022», с целью выявления уровня сформированности функциональной грамотности администрацией школы был проведен соответствующий анализ.

Одним из инструментов оценки функциональной грамотности обучающихся являются всероссийские проверочные работы.

Федеральным организатором были выбраны следующие задания для оценки уровня сформированности математической, читательской, естественнонаучной грамотности, и функциональной грамотности, в целом.

Предмет	Класс	Номер задания в КИМ
<i>Математическая грамотность:</i>		
Математика	5 (по заданиям 4)	9.1
Математика	5 (по заданиям 4)	9.2
Математика	9 (по заданиям 8)	16.1
Математика	9 (по заданиям 8)	16.1
<i>Читательская грамотность:</i>		
История	11	3
Обществознание	7 (по заданиям 6)	3.1
Обществознание	7 (по заданиям 6)	3.2
Обществознание	8 (по заданиям 7)	3.1
Русский язык	5 (по заданиям 4)	8
Русский язык	7 (по заданиям 6)	11
Русский язык	8 (по заданиям 7)	11.1
Русский язык	8 (по заданиям 7)	11.2
Русский язык	9 (по заданиям 8)	8
<i>Естественно-научная грамотность:</i>		
Биология	9 (по заданиям 8)	8.1
География	7 (по заданиям 6)	3.3
География	8 (по заданиям 7)	7.1
География	8 (по заданиям 7)	7.2
Химия	9 (по заданиям 8)	5.1
Химия	9 (по заданиям 8)	5.2
Химия	11	14

Средневзвешенная доля выполнения заданий ВПР, оценивающих уровень сформированности функциональной грамотности, среди обучающихся 4-11 классов РФ составила 57,0%, среди обучающихся РК – 58,16%, среди обучающихся г. Симферополя – 62,73%, в МБОУ «Школа-гимназия № 39 им. Крейзера Я.Г.» г. Симферополя – 65,12% (11 место в рейтинге школ по муниципальному образованию).

В итоге получены следующие результаты.

Математическая грамотность

Класс	Всего уч-ся	Писали	Задание 9.1.				Задание 9.2			
			Справились	%	Не справились	%	Справились	%	Не справились	%
5-А	38	32	20	62,5%	12	37,5%	15	47%	17	53%
5-Е	35	28	19	68%	9	32%	21	75%	7	25%
5-К	29	25	16	64%	9	36%	13	52%	12	48%
5-е	102	85	55	64,7%	30	35,3%	49	57,6%	36	42,4%
			Задание 16.1.				Задание 16.2			
9-А	25	22	13	59%	9	41%	11	50%	11	50%
9-Б	27	22	18	82%	4	18%	10	45%	12	55%
9-В	21	19	18	95%	1	5%	14	74%	5	26%
9-е	73	63	49	78%	14	22%	35	56%	28	44%
Всего%	175	148	104	70,3%	44	29,7%	84	56,8%	64	43,2%

По итогам всех заданий: успешно справились – 62,35%, не справились – 36,5%.

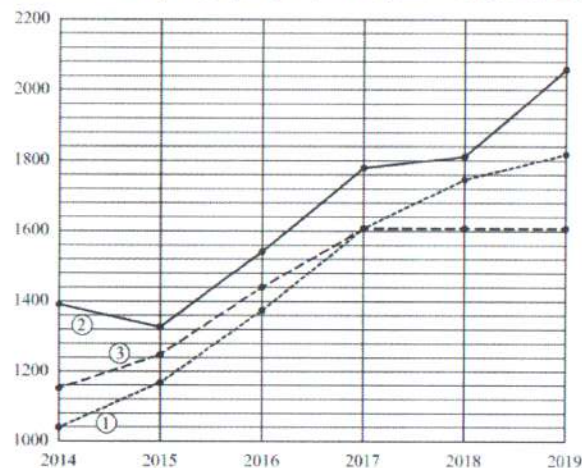
Таким образом:

Предмет	Класс	Номер задания в КИМ	Успешность выполнения
Математика	5 (по заданиям 4)	9.1	64,7%
Математика	5 (по заданиям 4)	9.2	57,6%
Математика	9 (по заданиям 8)	16.1	70,3%
Математика	9 (по заданиям 8)	16.1	56,8%
Математическая грамотность:			62,35%

16

Рейтинг — основной показатель уровня шахматиста. Шахматные партии бывают трёх видов (по времени): классические, быстрые (рапид) и молниеносная игра (блиц). По каждому виду проводятся турниры и отдельно считается соответствующий рейтинг. Рейтинговая система делит шахматистов на девять классов: высший класс начинается с рейтинга 2600, в нижнем классе — игроки с рейтингом 1200 и ниже.

Павел Васильев участвует в шахматных турнирах с 2014 года. На диаграмме точками показаны его рейтинги по классическим шахматам, быстрым шахматам и шахматному блицу. По горизонтали указаны годы, по вертикали — рейтинг. Для наглядности точки соединены линиями. Рассмотрите диаграмму и прочтите фрагмент сопровождающей статьи.



Наиболее успешно Павел выступает в турнирах по быстрым шахматам. За пять лет занятий его рейтинг поднялся более чем на 640 пунктов и превысил отметку 2000.

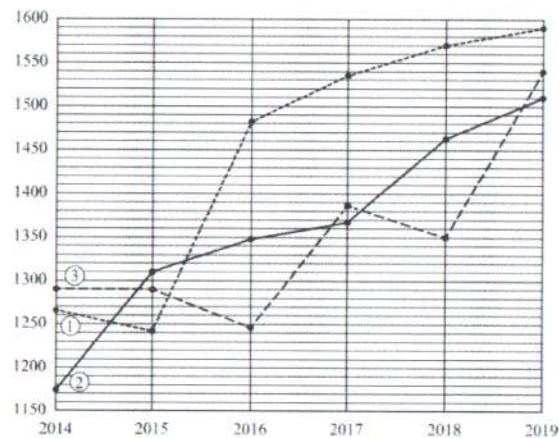
Соревнованиям по классическим шахматам и шахматному блицу после 2017 года Павел уделяет меньше времени, поэтому рейтинги по этим дисциплинам ниже, чем по быстрым шахматам. Рейтинг по классическим шахматам в 2019 году немного превысил отметку 1800, а в блиц-турнирах Павел после 2017 года не участвовал, поэтому рейтинг по этой дисциплине с тех пор не менялся.

В одной секции с Павлом занимается Света Петухова. В 2014 году рейтинг Светы по быстрым шахматам был равен 1130. За первый год занятий он увеличился на 80 пунктов, а за следующий год — ещё на 70 пунктов. В 2019 году рейтинг Светы достиг отметки 1410, что на 50 пунктов выше, чем в предыдущем году, и на 40 пунктов выше, чем в 2017 году.

16

Рейтинг — основной показатель уровня шахматиста. Шахматные партии бывают трёх видов (по времени): классические, быстрые (рапид) и молниеносная игра (блиц). По каждому виду проводятся турниры и отдельно считается соответствующий рейтинг. Рейтинговая система делит шахматистов на девять классов: высший класс начинается с рейтинга 2600, в нижнем классе — игроки с рейтингом 1200 и ниже.

Сергей Сухов участвует в шахматных турнирах с 2014 года. На диаграмме точками показаны его рейтинги по классическим шахматам, быстрым шахматам и шахматному блицу. По горизонтали указаны годы, по вертикали — рейтинг. Для наглядности точки соединены линиями. Рассмотрите диаграмму и прочтите фрагмент сопровождающей статьи.



Наиболее успешно Сергей выступает в турнирах по классическим шахматам. Несмотря на то, что в 2015 году наблюдался небольшой спад, уже в 2019 году его рейтинг вплотную приблизился к отметке 1600.

В соревнованиях по быстрым шахматам Сергей выступает ровно и успешно, поэтому его рейтинг в этой дисциплине из года в год повышается. В итоге в 2019 году он превысил отметку 1500.

В блиц-турнирах Сергей играет довольно редко. С 2014 по 2015 год Сергей не принимал участия в турнирах по шахматному блицу, поэтому его рейтинг не менялся на протяжении этого времени. Хотя за последний год рейтинг по блицу вырос на 190 пунктов.

В одной секции с Сергеем с 2014 года занимается Витя Ромашикин. За первый год занятий рейтинг Вити по классическим шахматам вырос на 100 пунктов, а за второй — ещё на 70 пунктов. Таким образом, в 2016 году он достиг отметки 1170. Наиболее успешным в классических шахматах для Вити был 2018 год, когда его рейтинг достиг своего максимального значения и стал равен 1560, что на 190 пунктов выше, чем в предыдущем году, и на 90 пунктов выше, чем в 2019-м.

1) На основании прочитанного определите, какому рейтингу (по классическим шахматам, быстрым или блиц) соответствует график 1.

Ответ: _____

2) По имеющемуся описанию постройте схематично график рейтинга Светы Петуховой по быстрым шахматам с 2014 по 2019 год.

Ответ:

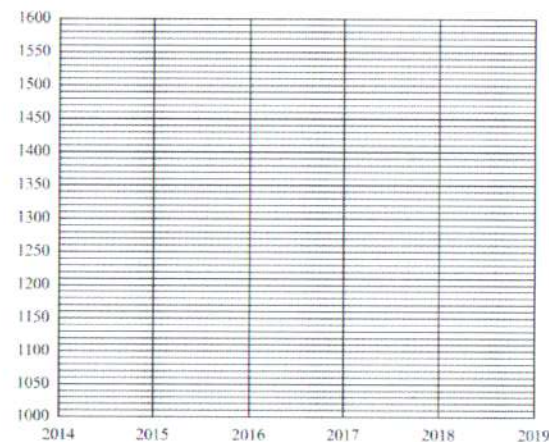


1) На основании прочитанного определите, какому рейтингу (по классическим шахматам, быстрым или блиц) соответствует график 1.

Ответ: _____

2) По имеющемуся описанию постройте схематично график рейтинга Вити Ромашкина по классическим шахматам с 2014 по 2019 год.

Ответ:



Задание 16 проверяет такие умения и виды деятельности как развитие умения использовать функционально графические представления для описания реальных зависимостей. В задании необходимо Представлять данные в виде таблиц, диаграмм, графиков / иллюстрировать с помощью графика реальную зависимость или процесс по их характеристикам.

Естественно-научная грамотность

Класс	Всего уч-ся	Писали	Биология - Задание 8.1.				Класс	Всего уч-ся	Писали	География Задание 3.3			
			Справились	%						Справились	%	Не справились	%
9-В	21	20	10	50%	10	50%	7-А	28	23	13	56,5%	10	43,5%
							7-В	33	24	17	70,8%	7	29,2%
			География - Задание 7.1.					Задание 7.2					
8-А	29	25	24	96,0%	1	4%	8-А	25	24	18	75,0%	6	25%
			Химия - задание 5.1					Химия - задание 5.2					
9-Б	26	19	5	26,3%	14	73,7%	9-Б	26	19	3	15,8%	16	84,2%

По итогам всех заданий успешно справились: по биологии – 50%, по географии – 74,6%, по химии – 21,05%.

Таким образом:

Предмет	Класс	Номер задания в КИМ	Успешность выполнения
Биология	9 (по заданиям 8)	8.1	50,0%
География	7 (по заданиям 6)	3.3	63,65%
География	8 (по заданиям 7)	7.1	96,0%
География	8 (по заданиям 7)	7.2	75,0%
Химия	9 (по заданиям 8)	5.1	26,3%
Химия	9 (по заданиям 8)	5.2	15,8%
Химия	11	Не писали	-
Естественно-научная грамотность:			48,92

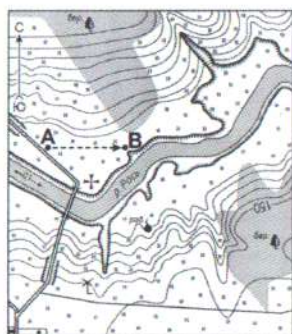
Задание по биологии 9 класс (по программе 8 класса) задание 8.1

Вариант 1	Вариант 2
<p>8.1 Расставьте в порядке соподчинения указанные структуры, начиная с наибольшей. Запишите в ответе получившуюся последовательность цифр.</p> <ol style="list-style-type: none"> 1) зрительный анализатор 2) роговица 3) палочки 4) сетчатка 5) периферический отдел <p><input type="checkbox"/> Ответ: <input type="text"/> <input type="text"/> <input type="text"/> <input type="text"/> <input type="text"/></p> <p>8.2. Чем представлен центральный отдел зрительного анализатора?</p> <p><input type="checkbox"/> Ответ: _____</p>	<p>8.1 Расставьте в порядке соподчинения указанные структуры, начиная с наибольшей. Запишите в ответе получившуюся последовательность цифр.</p> <ol style="list-style-type: none"> 1) женская половая система 2) гладкая мускулатура 3) матка 4) мышечное волокно 5) ядро <p><input type="checkbox"/> Ответ: <input type="text"/> <input type="text"/> <input type="text"/> <input type="text"/> <input type="text"/></p> <p>8.2. Какова функция матки?</p> <p><input type="checkbox"/> Ответ: _____</p>
<p>В первой части задания 8 проверяется умение выстраивать иерархию организации организма человека. Вторая часть направлена на проверку знаний особенностей строения одного из уровней организации.</p>	

Задание по географии 7 класс (по программе 6 класса) задание 3.3

Вариант 1	Вариант 2

3 Рассмотрите фрагмент топографической карты и выполните задания



3.3. Какой из изображённых на фотографиях объектов может быть размещён на участке, по которому проходит маршрут А-В? Укажите в ответе букву, которой обозначен этот объект.



А – санная трасса



Б – лыжный спуск



В – волейбольная площадка

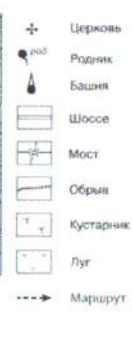
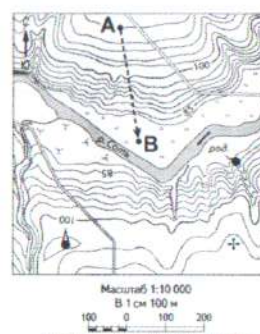
Ответ.

Какая особенность участка, по которому проходит маршрут А-В, определила Ваш выбор?

- 1) близость к шоссе
- 2) ровный открытый участок
- 3) близость к реке
- 4) расположение на склоне холма значительной крутизны

Ответ.

3 Рассмотрите фрагмент топографической карты и выполните задания



3.3. Какой из изображённых на фотографиях объектов может быть размещён на участке, по которому проходит маршрут А-В? Укажите в ответе букву, которой обозначен этот объект.



А – волейбольная площадка



Б – трасса для тюбинга



В – пастбище

Ответ.

Какая особенность участка, по которому проходит маршрут А-В, определила Ваш выбор?

- 1) близость к шоссе
- 2) ровный участок с луговой растительностью
- 3) близость к реке
- 4) значительный уклон поверхности

Ответ.

Задание 3 направлено на проверку умения работать в знаково-символической системе, устанавливать причинно-следственные связи, строить логическое рассуждение и делать выводы на основе использования различных источников информации. В третьей части задания обучающимся предлагается соотнести топографическую карту с фотографией участка местности в целях определения возможностей рационального использования отображенной на карте территории.

Задание по географии 8 класс (по программе 7 класса) - задание 7.1, 7.2

Вариант 1

7 Используя представленную ниже таблицу, выполните задания.

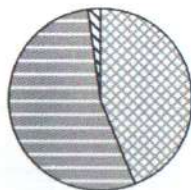
Численность и возрастной состав населения, 2018 г.

№	Страна	Численность населения, млн человек	Доля населения, %		
			в возрасте до 15 лет	в возрасте от 15 до 65 лет	в возрасте 65 лет и старше
1	Австрия	9	14	68	18
2	Мексика	131	28	65	7
3	Исландия	0,3	20	57	13
4	Сомали	12	44	54	2

7.1. Расположите страны в порядке **увеличения** численности населения, начиная со страны с самой маленькой численностью. Запишите в ответе последовательность **порядковых номеров** этих стран.

Ответ:

7.2. Возрастной состав населения какой страны, из приведенных в таблице, отражает представленная на рисунке диаграмма? Запишите в ответе **название** страны.



доля населения в возрасте до 15 лет

доля населения в возрасте от 15 до 65 лет

доля населения в возрасте 65 лет и старше

Ответ: _____

Вариант 2

7 Используя представленную ниже таблицу, выполните задания.

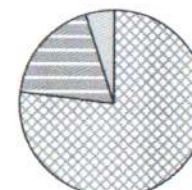
Численность и религиозный состав населения, 2019 г.

№	Страна	Численность населения, млн человек	Доля населения, %			
			Христиане	Мусульмане	Буддисты	Атеисты и другие
1	Парагвай	7,0	96	—	—	4
2	Ливия	6,2	3	95	1	1
3	Мьянма	55,7	8	4	80	8
4	Черногория	0,6	78	18	—	4

7.1. Расположите страны в порядке **уменьшения** численности населения, начиная со страны с самой большой численностью. Запишите в ответе последовательность **порядковых номеров** этих стран.

Ответ:

7.2. Религиозный состав населения какой страны, из приведенных в таблице, отражает представленная на рисунке диаграмма? Запишите в ответе **название** страны.



христиане

мусульмане

буддисты

атеисты и другие

Ответ: _____

Задание 7 состоит из двух частей. Оно основано на работе со статистическими данными о населении стран мира, представленными в виде статистической таблицы, и проверяет умения извлекать информацию в соответствии с поставленной задачей и интерпретировать ее в целях сопоставления с информацией, представленной в графической форме (в виде диаграмм и графиков). Тематическое содержание таблиц отражает демографические характеристики стран мира и не является предметом проверки в рамках данного задания.

Задание по химии 9 класс (по программе 8 класса) – задание 5.1, 5.2

Вариант 1

5 Восьмиклассница Настя съела на полдник 80 г кураги.

5.1. Используя данные приведённой ниже таблицы, определите, какую массу калия (в миллиграммах) получил при этом организм девушки. Ответ подтвердите расчётом.

Содержание калия в некоторых фруктах и сухофруктах

Название продукта	Апельсин	Банан	Курага	Чернослив	Яблоко
Содержание калия, мг на 100 г	197	348	1717	864	278

Решение: _____

Ответ: _____

5.2. Какую долю суточной физиологической нормы (2500 мг) составляет потреблённое Настей количество калия? Ответ подтвердите расчётом.

Решение: _____

Ответ: _____

Вариант 2

5 Восьмиклассник Егор съел за обедом две морковные котлеты массой 75 г каждая.

5.1. Используя данные приведённой ниже таблицы, определите, какую массу углеводов получил при этом организм юноши. Ответ подтвердите расчётом.

Содержание углеводов в некоторых овощных блюдах

Блюдо	Морковь отварная	Капуста тушёная	Картофель отварной	Морковные котлеты	Картофель жареный
Массовая доля углеводов, %	5,9	9,6	16,7	20,6	23,4

Решение: _____

Ответ: _____

5.2. Какую долю суточной физиологической нормы (400 г) составляет потреблённое Егором количество углеводов? Ответ подтвердите расчётом.

Решение: _____

Ответ: _____

В задании 5, состоящем из двух частей, проверяется умение производить расчеты с использованием понятия «массовая доля»: например, находить массовую долю вещества в растворе и/или определять массу растворенного вещества по известной массе раствора. При решении части этого задания используются сведения, приведенные в табличной форме.

Читательская грамотность

Класс	Всего уч-ся	Писали	История - задание 3				Класс	Всего уч-ся	Писали	Обществознание – задание 3.1			
			Справились	%	Не справились	%				Справились	%	Не справились	%
11-Б	22	17	13	76%	4	24%	8-Б	29	25	24	96%	1	4%
			Обществознание – задание 3.1							Обществознание – задание 3.2			
7-Б	31	22	20	91%	2	14%	7-Б	31	22	19	86%	3	14%
			Русский язык - задание 8							Русский язык - задание 11			
5-А	38	35	18	51%	17	49%	7-А	28	25	23	92%	2	8%
5-Е	35	28	25	89%	3	11%	7-Б	31	27	26	96%	1	4%
5-К	29	22	19	86%	3	14%	7-В	33	29	26	90%	3	10%
5-е	102	85	62	73%	23	24%	7-е	92	81	75	92,59%	7	7,41%
			Русский язык – задание 11.1							Русский язык – задание 11.2			
8-А	29	25	19	76%	6	14%	8-А	29	25	9	36,0%	16	64%
8-Б	29	27	25	92,6%	2	7,4%	8-Б	29	27	22	81,48%	5	18,52%
8-В	23	21	20	95,2%	1	4,8%	8-В	23	21	20	95,24%	1	4,76%
8-е	81	73	64	87,7%	9	12,03%	8-е	81	73	51	69,86%	22	30,14%
			Русский язык – задание 8										
9-А	24	21	20	95%	1	5%							
9-Б	27	23	18	78%	5	22%							
9-В	21	21	17	81%	4	19%							
9-е	73	65	55	84,62%	10	15,38%							

По итогам всех заданий: успешно справились – 84,09%, не справились – 15,91%.

Таким образом:

Предмет	Класс	Номер задания в КИМ	Успешность выполнения
История	11	3	76%
Обществознание	7 (по заданиям 6)	3.1	91%
Обществознание	7 (по заданиям 6)	3.2	86%
Обществознание	8 (по заданиям 7)	3.1	96%
Русский язык	5 (по заданиям 4)	8	73%
Русский язык	7 (по заданиям 6)	11	92,59%
Русский язык	8 (по заданиям 7)	11.1	87,7%
Русский язык	8 (по заданиям 7)	11.2	69,86%
Русский язык	9 (по заданиям 8)	8	84,62%
Читательская грамотность:			84,09%

В итоге средневзвешенная доля выполнения заданий ВПР, оценивающих уровень функциональной грамотности по трем направлениям составила:

- математическая грамотность – 62,35%

- естественнонаучная грамотность – 48,92%
- читательская грамотность – 84,09%

Таким образом, наибольшую сложность у учащихся вызвали задания по естественнонаучной грамотности, в частности при выполнении ВПР по химии.

Выводы и рекомендации:

1. Принять к сведению полученные результаты.
2. Учителям-предметникам:
 - скорректировать план работы с учащимися, не справившимися с заданиями ВПР, оценивающими уровень функциональной грамотности,
 - определить «сильные» и «слабые» направления функциональной грамотности.
3. Руководителям МО обеспечить внедрение систематической деятельности по формированию ФГ в практику работы педагогов-предметников.
4. Заместителю директора по УВР включить в план методической работы семинары-практикумы, направленные на совместную работу всего педагогического коллектива по формированию ФГ.
5. Продолжить реализацию курсов внеурочной деятельности, направленных на развитие функциональной грамотности учащихся.
6. Ежегодно планировать образовательные события (предметные недели, учебно-исследовательские конференции учащихся) с целью формирования ФГ.
7. Включить в план повышения квалификации и профессионального развития педагогов тематику формирования и оценки ФГ.
8. Организовывать сотрудничество и обмен опытом педагогов по вопросам формирования и оценки ФГ.
9. Продолжить работу по внедрению в учебный процесс материалов электронного банка заданий для оценки ФГ для обучающихся и педагогов на портале Российская электронная школа.

Заместитель директора по УВР



С.В. Гаврилюк